



Carbon Footprint 2013

Van Raaijen Groep BV

Carbon footprint

Van Raaijen Groep B.V.

Juni 2014

Bedrijfsgegevens

Bedrijf:	Van Raaijen Groep BV
Bezoekadres:	De Binderij 54
Postcode en plaats:	1321 EK Almere
Telefoon:	(036) 547 03 69
Fax:	(036) 547 03 70
Internet:	www.vanraaijeninfra.nl
E-mail:	info@vanraaijen.nl
Contactpersoon:	mevr. M. van Raaijen
Aantal werknemers:	18

Inleiding

Minder milieubelasting en een betere leefomgeving staan centraal in de bedrijfsvoering van de Van Raaijen Groep BV, wij willen een goede bijdrage leveren aan de samenleving op het gebied van milieu. De afgelopen jaren heeft zich dat bijvoorbeeld al geuit in de omschakeling naar elektrisch gereedschap en aanschaf van zuinigere bedrijfswagens.

Om betere invulling te geven aan onze kernwaarden kiezen wij ervoor om de CO₂ prestatieladder te implementeren. Door middel van de CO₂ prestatieladder brengen wij in kaart hoe onze bedrijfsactiviteiten het milieu belasten. Vervolgens onderzoeken wij, via continue verbetering, constant methodes om onze uitstoot te verminderen.

Natuur is onze business, deze willen wij graag behouden.

1 Inhoudsopgave

	Inleiding.....	2
1	Inhoudsopgave.....	4
2	Aanpak en afbakening	5
2.1	CO2-Prestatieladder	5
2.2	Emissies	5
2.3	Referentiejaar.....	6
2.4	Organisatie	6
2.4.1	Organisatiegrens (Organization Boundary)	7
3	Carbon footprint	9
3.1	Overzicht	9
3.2	Directe emissies.....	9
3.2.1	Goederenvervoer	10
3.2.2	Stadswarmte	10
3.2.3	Bedrijfsvoertuigen personenvervoer	10
3.2.4	Productie (materieel).....	11
3.3	Indirecte emissies	11
3.3.1	Elektriciteit.....	11
3.3.2	Privé auto's voor zakelijke doeleinden.....	12

2 Aanpak en afbakening

2.1 CO₂-Prestatieladder

De CO₂-Prestatieladder is geïntroduceerd door ProRail en is in 2011 overgenomen door de Stichting Klimaatvriendelijk Aanbesteden en Ondernemen. Het is een instrument om bedrijven die deelnemen aan een aanbesteding te stimuleren tot CO₂-bewust handelen. Certificatie van de CO₂-Prestatieladder zal bij een aanbesteding resulteren in een “gunningsvoordeel”, een (fictieve) korting op de inschrijfprijs.

De CO₂ prestatieladder dwingt ondernemingen inzicht te verkrijgen in hun CO₂-uitstoot en hier reductiedoelstellingen aan te koppelen. In dit verslag is de CO₂-uitstoot, oftewel de carbon footprint, van de Van Raaijen Groep BV weergegeven. De carbon footprint en bijlagen is opgesteld conform ISO 14064-1.

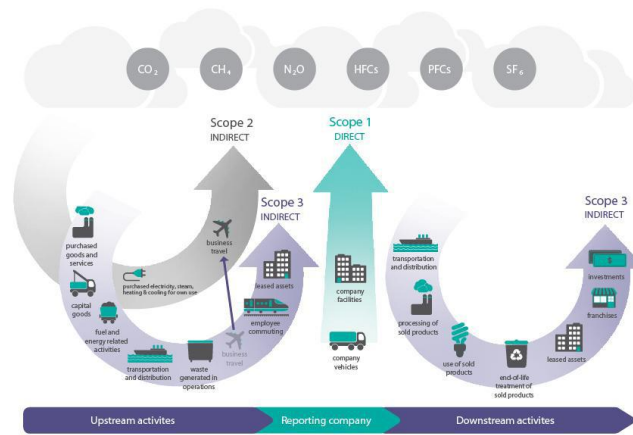
2.2 Emissies

De emissies zijn verdeeld in directe en indirecte emissies. De directe emissies vallen onder scope 1. De directe emissies zijn emissies door de eigen organisatie. Hieronder vallen de emissies door gasgebruik en door het eigen wagenpark en materieel.

De indirecte emissies vallen onder scope 2 of scope 3. Indirecte emissies behorend tot scope 2 zijn emissies die ontstaan door opwekking van elektriciteit die de organisatie gebruikt. Ook de indirecte emissies als gevolg van vliegreizen en het gebruik van privé auto's valt onder scope 2.

De indirecte emissies als gevolg van de activiteiten van het bedrijf, maar die komen voort uit bronnen die geen eigendom zijn van het bedrijf of door het bedrijf worden beheerd vallen onder scope 3. Deze emissies worden vooralsnog niet opgenomen in de carbon footprint van de Van Raaijen Groep BV.

In onderstaand figuur is de indeling van de emissies weergegeven verdeeld over de drie scopes volgens de CO₂-Prestatieladder.



De emissies bij de Van Raaijen Groep BV zijn als volgt ingedeeld:

Scope	Soort	Uitstoot
Scope 1 <i>Directe emissies</i>	Stadswarmte kantoor	Bedrijf
	Bedrijfsvoertuigen personenvervoer	Project
	Goederenvervoer	Project
	Shovels, Kranen, en middelen	Project
Scope 2 <i>Indirecte emissies</i>	Elektriciteitsverbruik kantoor, kantine, werkplaats en loods	Bedrijf

Om de CO₂-uitstoot van de emissiebronnen van scope 1 en 2 te berekenen is gebruik gemaakt van de conversiefactoren opgenomen in het handboek van de CO₂-Prestatieladder versie 2.2

Koudemiddelen van airco's zijn ook greenhouse gasses, maar zijn geen CO₂. De conversiefactoren van koudemiddelen hoeven nog niet worden opgenomen in de carbon footprint. De Van Raaijen Groep BV heeft deze niet en zijn derhalve niet opgenomen in de carbon footprint.

Onder scope 2 vallen ook vliegreizen met zakelijke doeleinden, deze hebben echter niet plaatsgevonden in 2013 bij de Van Raaijen Groep BV en zijn dus niet opgenomen in het verslag.

2.3 Referentiejaar

Deze carbon footprint is berekend over de periode van 1 januari 2013 tot en met 31 december 2013. Dit is de eerste maal dat de carbon footprint van de Van Raaijen Groep BV inzichtelijk is gemaakt.

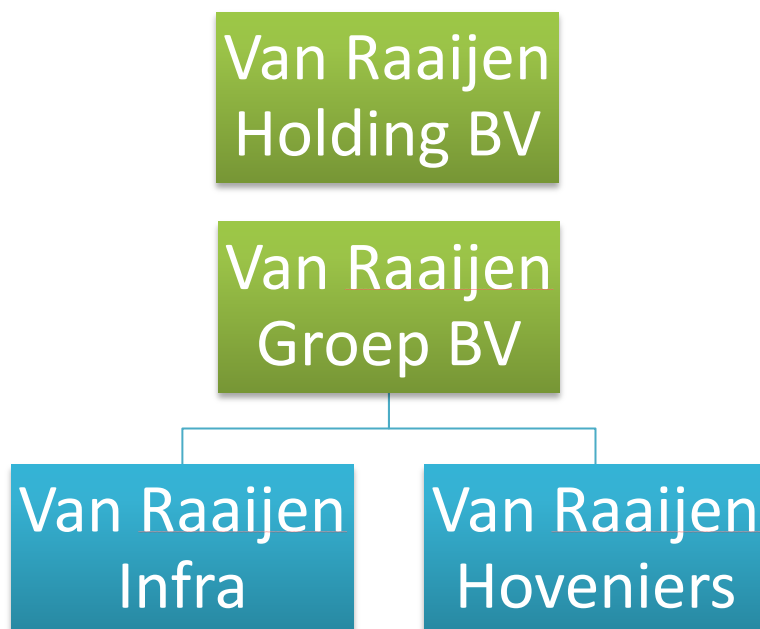
2.4 Organisatie

De Van Raaijen Groep BV is gevestigd te Almere, op het terrein staan een kantoorpand, en een loods. In het kantoor is ook de kantine gevestigd.



2.4.1 Organisatiegrens (Organization Boundary)

De organisatiegrens van de Van Raaijen Groep BV is bepaald aan de hand van de hiërarchische methode (GHG). Hierdoor zijn alle relevante besloten vennootschappen in de organisatiegrens opgenomen. Hieronder is de bedrijfsstructuur van de Van Raaijen Groep BV weergegeven.



Van Raaijen Holding BV

Pensioen BV van de directie en 100% aandeelhouder van de Van Raaijen Groep BV.

Van Raaijen Groep BV

Handelsnaam. Verzamelnaam voor de twee werkmaatschappijen Van Raaijen Infra en Van Raaijen Hoveniers. Juridisch één BV.

Binnen de Van Raaijen Groep BV zijn alle materialen en middelen ondergebracht zoals personenauto's, bedrijfswagens en al het materieel.

Van Raaijen infra

Is het bedrijf dat de meest gangbare werkzaamheden uitvoert in de openbare ruimte zoals:

- grondwerk
- rioolwerk
- verhardingen
- weg(re)constructies
- terreininrichting
- etc.

Van Raaijen Hoveniers

Is het bedrijf dat de meest gangbare werkzaamheden uitvoert voor particulieren zoals:

- tuinontwerpen
- tuinaanleg
- tuinonderhoud

De Van Raaijen Groep BV betaalt huur aan G.v.Raaijen.

3 Carbon footprint

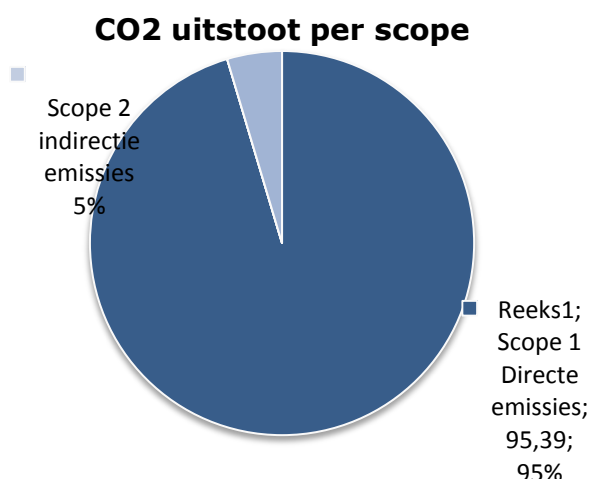
De organisatie omvang van de Van Raaijen Groep BV ziet er als volgt uit:

Organisatieomvang	
Totale CO2 uitstoot kantoren en bedrijfsruimten:	14,47 ton
Totale CO2 uitstoot bouwplaatsen en productielocaties:	140,68 ton

	Diensten	Werken/leveringen
Klein bedrijf	Totale CO2 uitstoot bedraagt maximaal (\leq) 500 ton per jaar.	Totale CO2 uitstoot van de kantoren en bedrijfsruimten bedraagt maximaal (\leq) 500 ton per jaar, en de totale CO2 uitstoot van alle bouwplaatsen en productielocaties bedraagt maximaal (\leq) 2.000 ton per jaar.

3.1 Overzicht

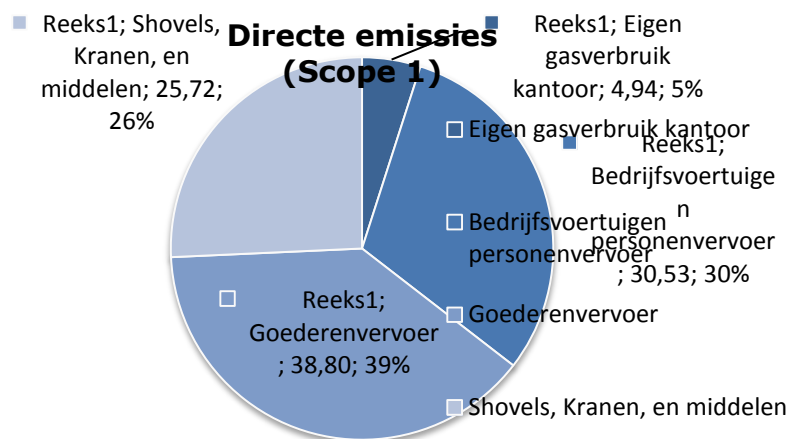
De totale CO₂ uitstoot van de Van Raaijen Groep BV **over 2013** is 155 ton. De emissies in scope 1, of directe emissies vormen het overgrote deel van de totale CO₂ emissies.



3.2 Directe emissies

De directe emissies hebben betrekking op de emissies benoemd in scope 1. Zoals eerder aangegeven zijn de directe emissies in 2013 95% van het totaal. Hiervan vormen de uitstoot als gevolg van personenvervoer en het goederenvervoer het grootste deel.

Scope 1 <i>Directe emissies</i>	Stadswarmte kantoor	Bedrijf	7,32
	Bedrijfsvoertuigen personenvervoer	Project	45,19
	Goederenvervoer	Project	57,42
	Shovels, Kranen, en middelen	Project	38,07



3.2.1 Goederenvervoer

De CO₂-uitstoot van het goederenvervoer bij de Van Raaijen Groep BV is in 2013 57.42 ton, dit is 38.8% van de CO₂-uitstoot van scope 1.

De Van Raaijen Groep BV beschikt over een eigen wagenpark welke bestaat uit bestelauto's en personenauto's. Zes van deze bestelauto's worden ook gebruikt voor woon-werkverkeer; de CO₂-uitstoot van het woon-werkverkeer is opgenomen onder zakelijk personenvervoer.

3.2.2 Stadswarmte

De CO₂-uitstoot van het gebruik van stadswarmte is in 2013 7.32 ton, dit is 4.72% van de totale CO₂-uitstoot. Om het exacte verbruik te achterhalen is gebruik gemaakt van de jaarafrekening van de energieleverancier. Deze dekt het volledige bedrijfspand (kantoren, kantine, showroom en loods).

3.2.3 Bedrijfsvoertuigen personenvervoer

De CO₂-uitstoot van het zakelijk verkeer met bedrijfsauto's bij de Van Raaijen Groep BV is in 2013 45.19 ton.

De Van Raaijen Groep BV had in 2013 4 personenauto's in gebruik, overige 8 auto's zijn bestelauto's. De CO₂-uitstoot van de auto's is berekend aan de hand van het aantal getankte liters brandstof en gereden kilometers in 2013.

Met de bedrijfsauto's wordt niet privé gereden.

3.2.4 Productie (materieel)

De CO₂-uitstoot van de productie bij de Van Raaijen Groep BV is in 2013 39.07 ton, dit is 24.54% van de totale CO₂ uitstoot en 25.72% van de uitstoot uit scope 1.

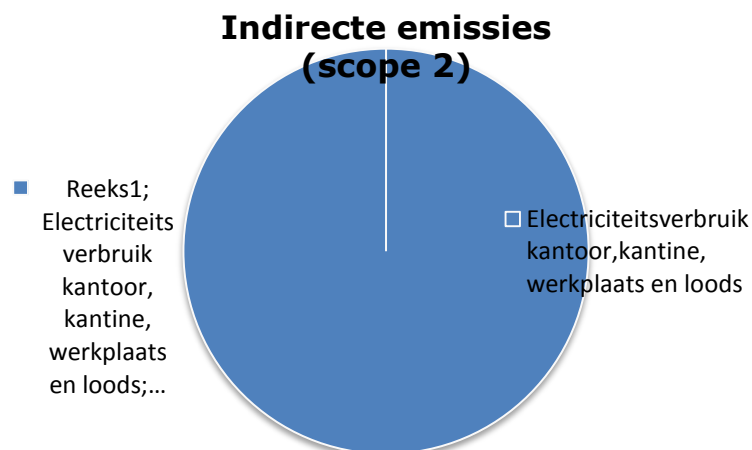
De Van Raaijen Groep BV heeft een verscheidenheid aan materieel. Hiervoor werd in 2012 rode diesel ingekocht, vanaf 2013 is hiervoor gewone diesel ingekocht. De uitstoot als gevolg van het aantal liters verbruikte diesel is opgenomen in de CO₂-footprint. Er is een overzicht beschikbaar van de bedrijfsmiddelen.

Voor onderbouwing en maandelijkse monitoring zie Hoofdstuk 3.B.1. De maandelijkse inkoop diesel is hierop verwerkt aan de hand van inkoopfacturen

3.3 Indirecte emissies

De indirecte emissies hebben betrekking op de activiteiten die vallen onder scope 2. De indirecte emissies zijn in 2013 slechts 5% van de totale emissies. Dit wordt veroorzaakt door het elektriciteitsverbruik.

Scope 2 <i>Indirecte emissies</i>	elektriciteitsverbruik kantoor, kantine, werkplaats en loods	Bedrijf	7,16 ton	4,61 %
---	--	---------	----------	--------



3.3.1 Elektriciteit

De CO₂-uitstoot van het elektriciteitsverbruik bij de Van Raaijen Groep BV is in 2013 7.16 ton, dit is 4.61% van de totale CO₂ uitstoot en 100% van de uitstoot van scope 2.

Het stroomverbruik is berekend aan de hand van de jaarrekeningen van de toeleverancier. Deze gaan over verschillende perioden. Om het stroomverbruik van heel 2013 te berekenen is het jaarverbruik bepaald aan de hand van het gemiddelde dagverbruik.

3.3.2 Privé auto's voor zakelijke doeleinden

Medewerkers van de Van Raaijen Groep BV gebruiken hun privé auto niet voor zakelijk gebruik.

De uitstoot als gevolg van woon-werkverkeer is nog niet berekend voor elke werknemer. Dit kunnen we in de toekomst doen (scope 3) aan de hand van het aantal kilometers dat men in 2013 heeft afgelegd en zijn vergoed en het type auto van de medewerker. Het verbruik voor woon-werkverkeer van de bedrijfswagens en de zakelijke auto's (4 stuks) zijn wel opgenomen in het personenvervoer.

4.0 Energie management actieplan + reductie doelstellingen

Voor het energiemangement actieplan en de onze doelstellingen verwijzen wij naar 3.B.1 Energie reductie doelstellingen & 3.B.2 Energie management actieplan

5.0 Colofon

Bedrijf:	Van Raaijen Groep BV
Contactpersoon:	mevr. M. van Raaijen
Bezoekadres:	De Binderij 54
Postcode en plaats:	1321 EK Almere
Telefoon:	(036) 547 03 69
Fax:	(036) 547 03 70
Internet:	www.vanraaijeninfra.nl
E-mail:	info@vanraaijen.nl